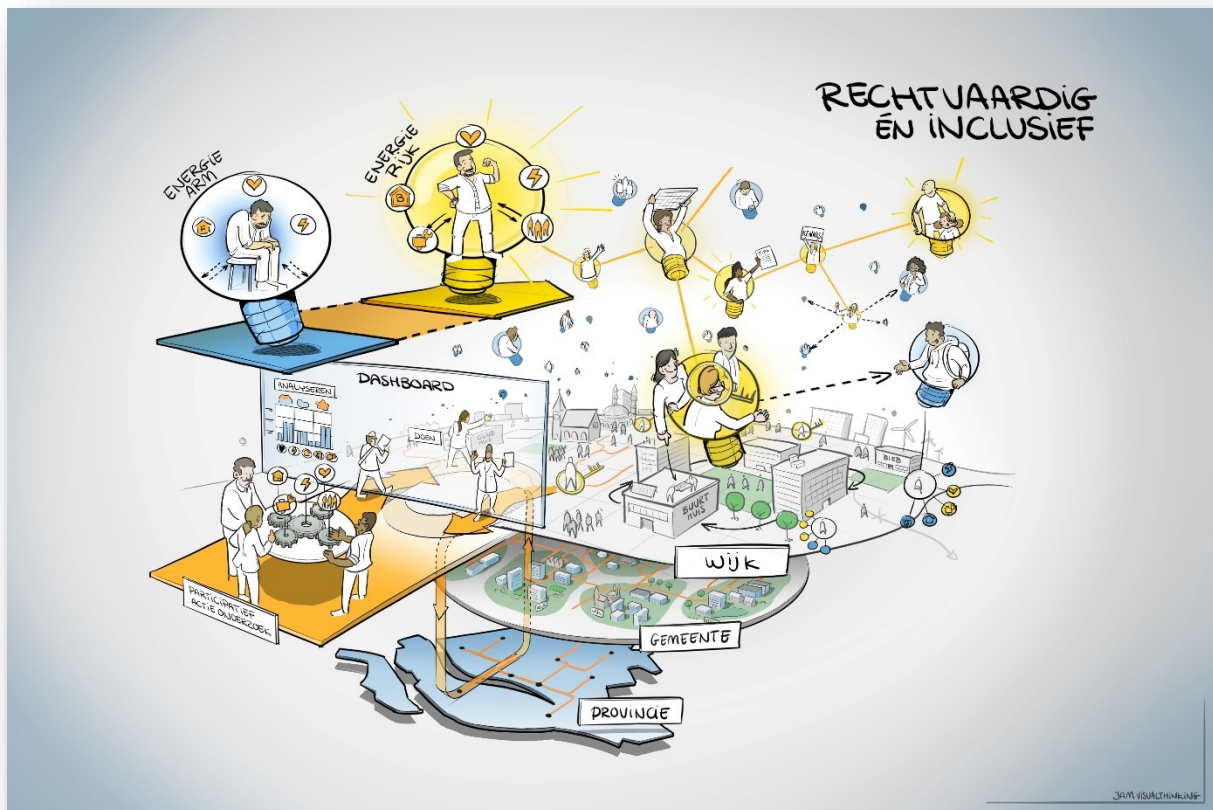




provincie
Zuid-Holland

Naar een inclusieve energietransitie

Voorbij de waan van de dag



Inhoudsopgave

Naar een inclusieve energietransitie	0
Voorbij de waan van de dag	0
Aanleiding.....	2
Ambitie	2
Context.....	3
Vliegwiel door kennis en innovatie	4
Verkenningen vooraf.....	4
Voortborduren op eerdere provinciale pilotprojecten	4
Werken aan een inclusievere energietransitie.....	5
Rol van de provincie.....	5
Meerjarige aanpak naar een inclusievere energietransitie	7
Lerend netwerk.....	7
Helpen bij handelingsperspectief.....	7
(Middel-) Lange termijn	8
Uitvoeringsstrategie en inzet instrumentarium	9
Uitgangspunt	9
Welke vijf wijken?	9
Effect op en inzet in andere wijken	10
Sturing, monitoring en organisatie	10
Monitoring, leren en bijsturen op alle niveaus.....	10
Organisatie.....	11
Bijlagen	11

Aanleiding

Het Coalitieakkoord van de Provincie Zuid-Holland stelt dat iedereen moet kunnen meedoen in de energietransitie. Deze doelstelling is de basis voor de meerjarige aanpak “Naar een inclusieve energietransitie Zuid-Holland 2021-2023”, integraal onderdeel van het programma “Schone energie voor iedereen”. Inclusiviteit heeft hoge prioriteit voor de provincie. Een substantieel deel van de beschikbare middelen in de energietransitie wordt ingezet om de haalbaarheid en betaalbaarheid ervan te garanderen.

Haalbaar betekent dat woningeigenaren en huurders, ook degenen met een kleine beurs, toegang hebben tot financiële middelen om de eigen woning te verduurzamen, energiebesparende maatregelen te nemen en/of te participeren in (collectieve) duurzame energieopwekking. Betaalbaar wil zeggen dat na betaling van de energielasten voldoende inkomen overblijft voor de overige noodzakelijke bestedingen.

Alle huishoudens krijgen de komende jaren te maken met de energietransitie: in de omgeving, in de wijk en achter de voordeur. Zonder gerichte inspanningen is het niet vanzelfsprekend dat kosten en baten van de energietransitie gelijk worden verdeeld over verschillende groepen in de samenleving. Onze inspanningen zijn erop gericht om iedereen mee te kunnen laten doen en zo invulling te geven aan “Schone energie voor iedereen”.

Voor veel mensen gaat het gesprek met name om het moment van investeren en de keuze of ze eerst aan de slag gaan met zonnepanelen, goede isolatie of de groene tuin. Er zijn echter ook veel huishoudens in de provincie die hier (nog) niet aan meedoen, omdat ze moeite hebben om rond te komen. Zij hebben niet de middelen om te investeren in zonnepanelen en energiebesparende maatregelen. Of ze wonen in een huurwoning en hebben daardoor beperkt invloed op bijvoorbeeld het terugdringen van energieverbruik, terwijl de aardgasprijs in de komende jaren zal stijgen.

De betaalbaarheid van de energierekening voor alle huishoudens in Zuid-Holland, nu en in de toekomst, is dus belangrijk aandachtspunt. De provincie heeft maar beperkt invloed op inkomens van mensen, maar kan wel een rol spelen in het betaalbaar krijgen en houden van energie van huishoudens. Betaalbaarheid, haalbaarheid, energiearmoede, inclusieve energietransitie, rechtvaardigheid, woonlastenneutraliteit. Er zijn veel termen die dicht bij elkaar liggen en aandacht verdienen om de energietransitie verder te helpen. Het zijn tevens termen die vooral beleidsmatig interessant zijn: een huishouden dat onvoldoende toegang heeft tot duurzame en betaalbare energievoorziening in huis, heeft het vooral koud.

Er zijn diverse manieren om deze zogenoemde energiearmoede te meten en in beeld te brengen. In het algemeen wordt gesproken over energiearmoede wanneer een huishouden onvoldoende toegang heeft tot energievoorzieningen. Uit de analyse van TNO-CBS-ErasmusMC (zie bijlage) blijkt dat, afhankelijk van de definitie, landelijk 4-8% van de huishoudens energiearmoede kent, voor Zuid-Holland is dat beeld vergelijkbaar. Het gaat dan om 50.000 – 150.000 huishoudens in Zuid-Holland. Door de coronacrisis zal deze groep naar verwachting toenemen. Een inclusieve aanpak moet dus schaalbaar zijn.

Ambitie

De ambitie in de energietransitie is om iedereen mee te laten doen om samen sneller naar duurzame energie voor iedereen te komen. Een dubbelslag kan alleen worden gemaakt als de ambitie hoger ligt dan alleen het energiezuinig en CO₂-vrij maken van de woningvoorraad. Naast de juiste technische oplossingen en voldoende budget, is een derde factor cruciaal om de verduurzaming van deze wijken tot een succes te maken. Deze derde succesfactor gaat over samenwerking en betrokkenheid van bewoners.

We werken daar de komende jaren tot en met 2023 aan door:

- Versterken van bestaande initiatieven voor een inclusieve transitie in wijken;

- Ontwikkelen van een lerend netwerk rondom goede voorbeelden van inclusieve aanpakken;
- In vijf wijken met grotere kans op energiearmoede te starten met concrete projecten.

De basis is om in vijf verschillende gemeenten kansrijke projecten te versterken. Doordat de provincie de projecten met een wetenschappelijk kader koppelt, en in een structurele leeromgeving plaatst, kunnen de gemeenten, woningcorporaties, energiecoöperaties, welzijnsinstellingen en initiatiefnemers in de wijken sneller leren en meer bereiken dan ieder voor zich.

Wij kiezen voor vijf projecten omdat wij uit de [evaluatie](#) van de pilotprojecten “Energietransitie bij minima achter de voordeur” en de [analyse](#) van TNO-CBS-ErasmusMC (zie bijlagen), concluderen dat dit de beste balans biedt tussen concrete maatregelen in woningen (korte termijn, hoge uitvoeringskosten per huishouden, direct rendement voor bewoners) en meer abstract-wetenschappelijke analyses (lange termijn, lagere kosten per bereikt huishouden, indirecter rendement voor bewoners).

Deze meerjarige programmatische aanpak sluit aan bij de beweging om projecten, die vanuit verschillende beleidsvelden spelen (wonen, gezondheid, armoede, bouwen, klimaatadaptatie, sport, energie), integraal aan te vliegen en zo veel mogelijk te beoordelen op toegevoegde waarde voor de mensen in wiens omgeving het project zich afspeelt. We trekken ook lessen uit de lopende projecten in het kader van Stedelijke transformatieopgaven¹, waarin onder meer de toepasbaarheid van de Maatschappelijke Impact Analyse wordt getest in wijkaanpakken in Delft en Schiedam. Kernvraag daarbij is hoe stakeholders beter verbonden kunnen worden op bredere opbrengsten van de energietransitie, waaronder sociale cohesie, gezondheid, prettiger leefomgeving en werkgelegenheid.

De resultaten die we nastreven met deze meerjarige aanpak “Naar een inclusieve energietransitie Zuid-Holland, 2021 – 2023” zijn:

- Veerkrachtiger wijken en een inclusievere energietransitie;
- Uitstraling naar (veel) meer gemeenten en lokale initiatieven (inspiratie);
- Grotere betrokkenheid en zelfredzaamheid van netwerken/mensen in de energietransitie;
- Praktijkkennis over hoe instrumentarium en beleidsinterventies uitpakken in wijken en actieve kennisdeling daarover;
- Uitwisseling van goede ervaringen met andere provincies, zoeken naar complementaire aanpakken, gezamenlijk optrekken met Rijk en koepelorganisaties;
- Agenderen en adresseren van belemmeringen in wet- en regelgeving;
- Gemeenten en lokale initiatieven vinden elkaar, en weten samen steeds beter het verschil te maken in kwetsbare wijken en buurten, waar het de meeste baten oplevert, zowel energetisch als sociaal-maatschappelijk;
- Uiteindelijk beogen we in de kwetsbare wijken CO₂-besparing en lagere uitgaven aan de energierekening hand in hand te laten gaan met andere baten voor de wijk.

Context

De energietransitie in de gebouwde omgeving is al gestart en zoals het een transitie betaamt: het opbouwen van nieuwe handelingspraktijken en het loslaten van bestaande systeempraktijken gaat geleidelijk, met veel betrokken partijen en veel lessen die te leren zijn. Zonder volledig te willen zijn, benoemen we hier kort de context waarbinnen de we deze aanpak vormgeven:

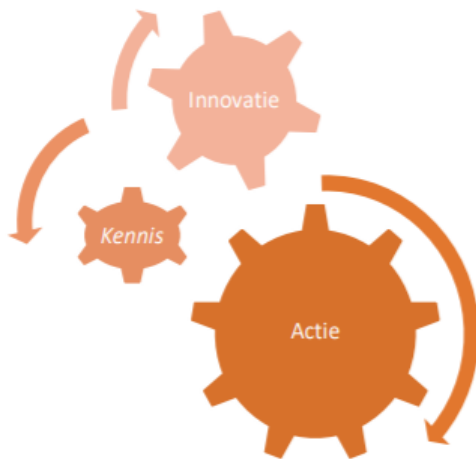
- Op Rijksniveau wordt onder meer gewerkt aan een nieuwe Wet op de collectieve warmtevoorziening; in de komende jaren zijn hier veranderingen te verwachten die ook effect zullen hebben op ieders rol en invloed;
- Ook op Rijksniveau zijn ontwikkelingen gaande die invloed zullen hebben op haalbaarheid en betaalbaarheid; hierbij valt te denken aan de doorontwikkeling van het Warmtefonds;

¹ Meer over de inzet is te vinden in deze brief: [Transform 2.0](#).

- Op regionaal niveau wordt gewerkt aan regionale energiestrategieën en op gemeentelijk en wijkniveau wordt gewerkt aan Transitievisies Warmte en Wijkuitvoeringsplannen; op zowel regionaal niveau als lokaal niveau zijn lokale initiatieven en energiecoöperaties aan de slag om de energietransitie te versnellen;
- Gemeenten werken aan het opstellen van de Transitievisie Warmte en daaraan gerelateerd Wijkuitvoeringsplannen; deze laatste zijn bij uitstek de plannen waarin de lokale bredere betrokkenheid een plek verdient; hierbij komen naast woningcorporaties ook energiecoöperaties, wijkverenigingen, welzijnsorganisaties en andere bestaande sociale structuren nadrukkelijk in beeld.

Vliegwiel door kennis en innovatie

De energietransitie gaat niet alleen over de inzet van techniek, bijvoorbeeld voor energiebesparing en de opwek van duurzame energie. Essentieel voor het welslagen is de manier waarop we deze transitie in en met de samenleving organiseren. Iedereen moet mee kunnen doen. Dit mee kunnen doen vertaalt zich uiteindelijk in toegang tot een duurzame energievoorziening voor iedereen, zowel door duurzame opwek als door besparingsmaatregelen; investeringen die daaraan bijdragen kunnen door meer bewoners gedaan worden en zorgen ook voor baten voor die bewoners. Die baten kunnen zitten in meer (woon-) comfort, betere gezondheid door minder stress en een beter binnenklimaat, door werk in de wijk en door



Figuur 1: actie, kennis en innovatie versterken elkaar

meer grip op de persoonlijke situatie. Dat vergt ook erkenning voor ongelijke ‘toegang’ tot besluitvormingsprocessen en maatregelen die die toegang verbeteren. Dat vraagt soms om maatwerk. Inclusieve energietransitie is een nieuw, complex proces. Er is veel informatie beschikbaar, tegelijkertijd is ook nog veel te leren.

Nieuwe initiatieven – in de provincie en daarbuiten – leveren waardevolle kennis en inzichten vanuit de praktijk op. Er is innovatie in financiering en samenwerking nodig. Dat vraagt om experimenteeruimte en lef. Door de inzet van kennis en innovatie neemt de impact van acties toe. Deze drie elementen versterken elkaar en zo komt een vliegwiel op gang dat de inclusieve energietransitie versnelt.

Verkenningen vooraf

Voortborduren op eerdere provinciale pilotprojecten

De provincie heeft in 2020 een aantal pilotprojecten “Energietransitie bij minima achter de voordeur” mede mogelijk gemaakt. In de bijlage is de evaluatie opgenomen; uit deze pilots hebben we samengevat de volgende lessen getrokken die we gebruiken in de uitvoering van deze aanpak:

1. **Mensen bij elkaar brengen en persoonlijk contact:** een belangrijke les is om de systemische wereld van de energietransitie te vertalen naar de belevingswereld van bewoners met smalle beurs. Het benutten van inzichten en werkwijze uit het sociaal domein is belangrijk.
2. **Betrek sleutelfiguren:** sleutelfiguren in een wijk of buurt beschikken over sterke sociale netwerken. Binnen die netwerken beschikken zij over invloed en vertrouwen. Deze sleutelfiguren kunnen helpen om de doelstellingen van het project te laten aansluiten op de

belevingswereld voor de doelgroep. Daarnaast kunnen sleutelfiguren helpen bij de legitimatie van de intenties van het project, maar ook bij een snellere mond-tot-mond reclame.

3. **Combinaties zoeken:** zoek combinaties met thema's die bewoners nu bezighouden, zoals wooncomfort en woonlasten, gezondheid, veiligheid, werk. De energietransitie heeft effect op deze thema's/opgaven en het vinden van slimme combinaties kan helpen om op verschillende opgaven stappen te zetten.
4. **Luisteren:** luister naar de wensen en overwegingen van de doelgroep om hen beter te begrijpen en aansluiting te vinden bij de projectdoelstellingen. Vermijd hierbij stigmatisering en vooroordelen. Herkenning en erkenning zijn hierbij belangrijke kernwoorden. Maak gebruik van de sociale netwerken in de wijken, en benut de bestaande vertrouwensband. Persoonlijk contact met deze doelgroep is onontbeerlijk.
5. **Neem de tijd:** neem met name in het begin de tijd om de wijk te leren kennen en de manier van communiceren die past bij de bewoners. En neem tijd om, zoveel als mogelijk samen met sleutelfiguren uit de wijk, te reflecteren op de aanpak: sluit deze nog aan bij de wensen en behoeften van de doelgroep?

Werken aan een inclusievere energietransitie

Niet iedereen is al betrokken bij de energietransitie in Zuid-Holland. En voor mensen met een kleine beurs geldt dit waarschijnlijk nog meer. Het deel van inkomen dat deze mensen aan energie uitgeven is relatief hoog, en ze hebben niet altijd de middelen om hier zelf iets aan te doen. De uitdaging is om ook deze mensen mee te laten doen aan de energietransitie.

De analyse van TNO-CBS-ErasmusMC (zie bijlage 2) heeft via twee sporen de energiearmoede in kaart gebracht voor Zuid-Holland. Enerzijds is inzichtelijk gemaakt hoe energiearmoede gemeten kan worden, en is dit voor drie indicatoren uitgewerkt. Anderzijds is de behoefte bij gemeenten en enkele partners in beeld gebracht: welke meerwaarde heeft een bovenlokale faciliteit?

We volstaan in deze paragraaf met een korte samenvatting van het cijfermatige inzicht, die maar nauwelijks recht doet aan het multidimensionale karakter van energiearmoede. De drie indicatoren die uit de analyse naar voren komen zijn: de energiequote, de aanwezigheid van laag inkomen en hoge energiekosten, en de aanwezigheid van laag inkomen en laag energielabel.

De belangrijkste resultaten uit het cijfermatige inzicht zijn:

- Ruwweg 3-8% van de huishoudens (50.000 – 150.000) in Zuid-Holland is energiearm;
- Verschillende indicatoren hebben verschillende uitkomsten, de derde indicator lijkt het meestomvattend;
- Energiearmoede is ongelijk verdeeld over buurten, en in het algemeen het hoogst in de (grote) steden;
- Energiearmoede concentreert zich in specifieke woningen (corporatiebezit, oudere woningen, meergezinswoningen), maar er zijn specifieke clusters zichtbaar geworden waar meer energiearmoede voorkomt dan o.g.v. algemene cijfers werd verwacht;
- Mate van energiearmoede is groter bij mensen die uitkering krijgen uit bijstand, sociale voorziening, werkeloosheid of ziekte; correlatie met pensioenontvangers is kleiner;
- Er lijkt sprake van een significante correlatie tussen energiearmoede en gezondheid; deze relatie moet nader uitgezocht, maar lijkt de hypothese te bevestigen dat de energietransitie kan bijdragen aan een beter binnenklimaat en daarmee gezondheidswinst.

Rol van de provincie

De rol van de provincie als middenbestuur is vaak minder eenduidig dan die van gemeenten of het Rijk. Waar het Rijk werkt aan de uitvoering van het Klimaatakkoord van Parijs en gemeenten de regie hebben op verduurzaming van wijken en woningen, is de rol van de provincie faciliterend aan beide niveaus.

Daardoor kan de provincie vaak praktijkervaringen inbrengen op strategisch niveau en vervolgens de analyse van deze ervaringen weer toepassen in meer lokale situaties. Hiermee kunnen we gebruik maken van de speelruimte om de provinciale rol, vanuit bovenregionaal overzicht en regionaal handelingsperspectief, slim en complementair in te vullen ten opzichte van het Rijk, gemeenten en netwerken die in wijken actief zijn.



Figuur 2: Vier vormen van overheidssturing naar Van der Steen, Scherpenisse & Van Twist (2015).

We hebben lessen getrokken uit de evaluatie en we hebben aan TNO-CBS-ErasmusMC gevraagd om enerzijds de huidige situatie m.b.t. energiearmoede in kaart te brengen, en anderzijds door een aantal interviews met gemeenten en uitvoerders te duiden hoe we als provincie onze rol het beste kunnen invullen naar een meer inclusieve energietransitie.

- De provincie kan een organisatorische rol pakken **zowel in het bij elkaar brengen van de juiste partijen als in het inzetten van de juiste kennis en ‘handjes’ op de juiste plek**. De regie voor de warmtetransitie ligt weliswaar bij de individuele gemeentes, maar de provincie kan zorgen voor de juiste kennis en instrumenten bij het opstellen van de lokale visies en wijkuitvoeringsplannen.
- Op organisatorisch vlak is het de vraag hoe sterk de provincie regie wil nemen. Er zullen in de warmtetransitie **nieuwe samenwerkingsverbanden nodig zijn tussen partijen** die elkaar nu nog onvoldoende kennen. Voor de provincie ligt hier de vraag hoe sturend ze wil zijn in het bij elkaar brengen van deze partijen. Daarnaast kan de provincie een rol spelen in het delen van de kennis. De **rol van kennismakelaar** is een rol die de provincie goed zou kunnen oppakken en waarvan de geïnterviewde gemeenten aan hebben gegeven hier behoefte aan te hebben. Ook de inzet van netwerken op meerdere domeinen (fysiek en sociaal) kan hierbij een bijdrage leveren.
- De rol zoals andere partijen deze voor de provincie zien *sluit het beste aan bij die van een **samenwerkende overheid***.

Gemeenten hebben zelf de primaire verantwoordelijkheid om de energietransitie inclusiever vorm te geven, maar de provincie kan hen vanuit deze rol ondersteunen met kennis en kunde. Een **faciliterende rol** van de provincie heeft als voordeel dat -mits goed georganiseerd- de eerste pilootaanpakken voor energie-armoede uiteindelijk kunnen leiden tot een vergelijkbare en optelbare vorm².

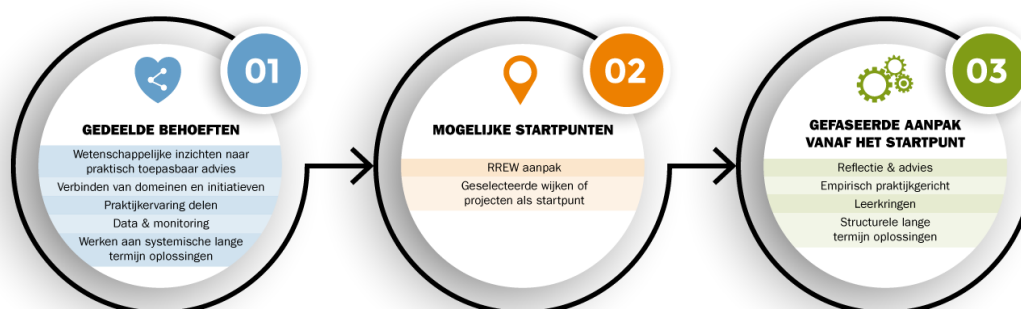
² Lessen uit bijvoorbeeld Transform 2.0 en het programma “Verduurzaming kwetsbare wijken” (Platform31/Nyenrode, <https://www.platform31.nl/thema-s/energietransitie/verduurzaming-van-kwetsbare-wijken>) geven ook aanleiding om te leren door te doen: hoe geef je in de praktijk vorm aan een inclusieve energietransitie waarbij kwetsbare wijken sterker gemaakt worden?

Meerjarige aanpak naar een inclusievere energietransitie

De programmatische aanpak “Naar een inclusieve energietransitie” van de Provincie Zuid-Holland:

- Komt voort uit de praktijk en sluit daar op aan;
- Is complementair aan beschikbaar lokaal en nationaal instrumentarium;
- Ontwikkelt kennis en creëert de juiste randvoorwaarden.

Om dit in te vullen werken we met onze partners mee in de bestaande praktijk en voegen vanuit onze rol toegevoegde waarde toe. We organiseren hier een passend lerend netwerk op en voegen monitoring toe. Uit de analyse van TNO-CBS-ErasmusMC (bijlage) concluderen we dat er behoefte is aan de meerjarige programmatische bijdrage vanuit de provincie. In beeld kan dat er als volgt uit zien:



Figuur 3: programmastructuur- behoeften gestuurd (TNO-CBS-ErasmusMC, 2021).

Lerend netwerk

Met een Zuid-Hollands lerend netwerk activeert de Provincie Zuid-Holland de belangrijke stakeholders op het thema inclusieve energietransitie. De kennis over het onderwerp ontwikkelen we met, en maken we toegankelijk voor gemeenten, woningcorporaties en huurdersverenigingen, energiecoöperaties, welzijnsorganisaties en bewonersinitiatieven. Zij kunnen deze kennis in de eigen context toepassen en zo initiatieven versnellen.

Het lerend netwerk wordt versterkt door het ook te koppelen aan andere lerende netwerken: zowel binnen Zuid-Holland als in andere provincies en op nationaal niveau zijn lerende netwerken in ontwikkeling waar kennis en ervaring uit onze aanpak meerwaarde heeft. Concrete voorbeelden zijn het Kennis- en Leerprogramma dat rondom aardgasvrije wijken is opgezet, binnen Zuid-Holland zijn netwerkbijeenkomsten gericht op samenwerking tussen gemeenten en lokale initiatieven, betrokkenen bij het opstellen van Transitievisies Warmte maken in Zuid-Holland onderdeel uit van een lerend netwerk, maar we zullen ook verbinden met bijvoorbeeld leernetwerken rond welzijnswerk. Andersom geldt: verbinden met deze netwerken helpt de aanpak in Zuid-Holland ook verder.

Helpen bij handelingsperspectief

Bij huidige verduurzamingsaanpakken lukt het vaak nog niet om de beoogde doelgroep te laten participeren. Hieraan kunnen veel verschillende problemen ten grondslag liggen, die samen te vatten zijn onder niet kunnen, niet willen of simpelweg niet weten hoe mee te doen.

Om de participatiegraad te verhogen moeten gemeenten, woningcorporaties en energiecoöperaties huishoudens een aantrekkelijk handelingsperspectief kunnen bieden. Om de stakeholders daarbij te ondersteunen, wil de provincie projecten versterken in het leren en experimenteren naar een succesvolle

aanpak. Om dat te bewerkstelligen zijn we langjarig betrokken bij de ontwikkeling van nieuwe handelingsperspectieven. Barrières in de dagelijkse praktijk worden samen met stakeholders opgelost. Zo ontstaan werkbare oplossingen.

Daartoe versterkt de provincie projecten met:

- Procesbegeleiding door lokaal betrokken ondernemende en verbindende adviseurs;
- Ons netwerk in de volle breedte
- Middelen voor inhuur van experts en capaciteit;
- Een professioneel leerproces;
- Cijfermatig en wetenschappelijk onderbouwd inzicht in het effect van interventies.

Daarnaast nemen we als provincie ook een rol door koppeling te leggen met andere provinciale opgaven die in dezelfde wijken neerslaan zoals bijvoorbeeld gezondheid, klimaatadaptatie, sporten, maar ook toekomstbestendig verbouwen.

We onderzoeken ook de mogelijkheden om het provinciaal instrumentarium (waaronder subsidies) en andere middelen specifiek haalbaar te maken voor meer inclusieve aanpakken; een voorbeeld hiervan is het koppelen van fondsen voor procesondersteuning met subsidies voor investeringen, maar ook valt te denken aan meer of specifiekere inzet van het concept microsubsidies dat nu al beschikbaar is voor mensen met een smalle beurs.

(Middel-) Lange termijn

De genoemde aangrijpingspunten op korte termijn, brengen al veranderingen en verbeteringen in beeld. Ze vormen een begin van een langere reis op weg naar een CO₂-neutrale samenleving. De energietransitie is feitelijk maar net begonnen en we kunnen voortbouwend op korte termijn-winsten (bewustwording, energiebesparing, CO₂-besparing, duurzame opwek) ook baten op langere termijn in beeld krijgen (sociale cohesie, lokaal eigenaarschap, sterkere wijken en gemeenschappen).

Door steeds betere toepassing van kleinschalige energiebesparende maatregelen, komen we via verbouwingen tot systeemveranderingen die passen bij de inclusieve energietransitie op langere termijn. De looptijd van deze aanpak is in eerste instantie tot en met 2023.

Belangrijk onderdeel van de aanpak is dat we ook eventuele belemmeringen in wet- en regelgeving in beeld krijgen, en onderzoeken hoe en met wie deze aan te pakken.

Van ledlamp naar systeemverandering



Figuur 4: Van ledlamp naar systeemverandering (TNO-CBS-ErasmusMC, 2021)

Uitvoeringsstrategie en inzet instrumentarium

Uitgangspunt

De start en het einde van deze aanpak ligt bij bewoners met een kleine beurs: wat is nodig om deze bewoners mee te kunnen laten doen in de energietransitie. Om hier een schaalbare aanpak in te ontwikkelen beginnen we met participatief actie-onderzoek in vijf wijken. Dat doen we door aan te sluiten bij (geplande) interventies in die vijf wijken, de impact te meten en interventies bij te sturen. De aanpak loopt in eerste aanleg tot en met 2023.

Investerings in de wijken dienen vooral te resulteren in voelbare verbeteringen voor de bewoners. Daarnaast zijn organisatiekosten nodig om het leereffect op lange termijn te waarborgen.

We kiezen voor een goede balans tussen:

- Inzet in vijf wijken waar we mee werken aan de inclusieve energietransitie in de wijk met en bij de bewoners met een kleine beurs; inzet provinciale middelen in orde grootte k€ 600- k€ 700 voor drie jaar;
- Algemene programmakosten die nodig zijn om de middelen verantwoord in te zetten, inclusief monitoring, een lerend netwerk te organiseren en evt. aanvullend onderzoek; inzet provinciale middelen orde grootte k€ 200 – k€ 300 voor drie jaar.

Welke vijf wijken?

In de eerste fase van het programma gaan we nader inzoomen op de gemeenten en wijken waar we het (meeste) verschil denken te kunnen maken. Antwoorden op de volgende vragen helpen ons om deze wijken te vinden:

- **Urgentie:** Behoort de wijk tot een van de wijken waar energiarmede hoog is?
- **Actiegericht:** welke interventies zijn gepland, wat kunnen we toevoegen?
- **Leerruimte:** Is er ruimte om te leren van de interventies in de wijk? Variatie tussen verschillende wijken helpt ook om meer leerervaringen op te doen.
- **Bijsturing:** Is er ruimte om de impact te meten en interventies bij te sturen?
- **Meekoppelkansen:** In welke mate is de energietransitie verbonden met andere opgaven; in welke mate kunnen we met de inclusieve energietransitie ook andere opgaven verder brengen (wonen, werken, gezondheid, klimaatadaptatie)?
- **Energieke partners:** is er een voldoende (sterk) netwerk met energie verbonden aan de (geplande) interventies, zoals bijvoorbeeld lokale bewonersinitiatieven, sleutelfiguren, energiecoöperaties, woningcorporaties, welzijnsorganisaties?
- **Verbinding:** zijn het energiedomein en het sociaal domein allebei betrokken bij de aanpak?
- **Impact:** Welk verschil kunnen we maken met onze bijdrage?

De provinciale bijdrage in deze wijken telt zoals hiervoor geschetst op tot k€ 600 - k€ 700 in de periode tot en met 2023 en geven we in de eerste fase in overleg met deelnemende wijken nader vorm. In algemene zin zijn te onderscheiden:

- middelen: in de geselecteerde wijken stellen we middelen beschikbaar waarmee aanvullende inzet deskundigen mogelijk wordt gemaakt; in overleg met de wijk wordt besproken wat een zinvolle inzet is (bijvoorbeeld maar niet limitatief ontwerpen van interventies, advisering, proceskosten, communicatie en/of participatie, vormgeving) en hoe deze inzet vorm te geven (vouchers, opdrachten, anders);
- monitoring: middelen voor aanvullende monitoring en/of verbinding aan bestaande monitoring;

- personele inzet: meedoen met de aanpak, om verbinding te leggen met andere aanpakken, ervaringen delen, data-analyse, etc.

Tegenover de provinciale inzet staat dat we verwachten dat de deelnemende partijen een actieve bijdrage leveren aan de aanpak in de wijk: we verwachten dat tijd en inzet geïnvesteerd wordt het project, en ook in kennisopbouw en -uitwisseling, monitoren. Leren vanuit de praktijk moeten we samen vormgeven.

De eerste fase van het programma geeft hier meer richting aan via de volgende stappen:

1. selectie van wijken
2. beeld van de wijk opbouwen met betrokken partijen
3. gezamenlijk (her-) formuleren van te ondernemen interventies
4. gezamenlijk formuleren meet- en monitoringsbehoefte
5. plan per wijk overeenkomen inclusief bijdragen van deelnemers
6. In de uitvoering volgen we nadrukkelijk de cyclus plan – do – check – act.

Effect op en inzet in andere wijken

De programmatische aanpak “Inclusieve energietransitie” heeft een basis in de vijf wijken waar we actief mee doen. Daarnaast zetten we het volgende instrumentarium in, zodat ook andere wijken als het ware ‘meegezogen worden’ naar een inclusieve energietransitie:

- kennisuitwisseling: de lessen die we opdoen delen we met andere gemeenten en wijken met het oog op de noodzakelijke opschaling en versnelling van de energietransitie; de vorm waarin dit plaatsvindt moet nog gekozen worden. We gaan ervan uit dat tenminste een deel van de gemeenten en wijken betrokken kan worden in een lerend netwerk. Daarnaast zijn er andere netwerken, binnen en buiten de provincie, waarin de lessen gedeeld worden;
- werkende concepten worden specifiek gedeeld waar ze direct van nut kunnen zijn; hiervoor benutten we bestaande netwerken van de provincie (met gemeenten, met lokale initiatieven, op andere opgaven);
- (bij-) sturen financiële middelen: we onderzoeken de mogelijkheden om middelen bij te sturen zodat ze meer dan nu gebeurt bij mensen met een smalle beurs terecht kunnen komen; dit geldt bijvoorbeeld voor de subsidieregeling lokale initiatieven, maar we zullen ook verkennen hoe we andere publieke middelen, al dan niet provinciaal, kunnen helpen richten;
- data-analyse: we onderzoeken op welke manier we kunnen ondersteunen in datavoorziening en analyse op het thema inclusieve energietransitie; het gaat daarbij niet alleen om het ter beschikking stellen en actueel houden van data, maar ook analyses aan te bieden die kunnen helpen om instrumentarium beter te richten op mensen met een kleine beurs.

Waar nuttig zullen we communicatie- en lobbykanalen inzetten om – op termijn – benodigde beleidswijzigingen te agenderen. Aan de hand van tussenevaluatie halverwege de looptijd van het programma, zullen we de balans in inzet heroverwegen.

Sturing, monitoring en organisatie

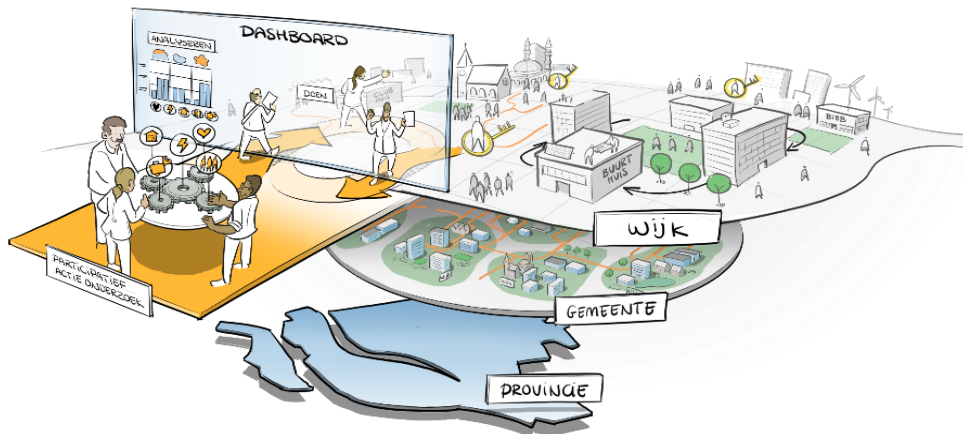
Monitoring, leren en bijsturen op alle niveaus

Om de weg naar een meer inclusieve energietransitie concreet vorm en inhoud te kunnen geven, is het noodzakelijk om monitoren, leren en bijsturen consequent onderdeel te maken van de werkwijze. Het leren binnen een systeemtransitie vraagt om invulling op verschillende niveaus:

- een lerende aanpak met stakeholders op project- en programmaniveau, waarin de leerpunten uit de operationele uitvoering centraal staan;

- een lerende aanpak op systeemniveau met stakeholders en andere deskundigen, waarin op de resultaten en leerpunten uit de operationele aanpak in samenhang wordt gereflecteerd institutionele knelpunten worden geadresseerd, en ook de relatie kan worden gelegd met andere opgaven;
- monitoring van de voortgang op de energie-armoededoelstellingen en de bijdrage van het uitvoeringsprogramma en pilotprojecten hierbinnen.

Deze niveaus van leren en monitoring zijn complementair, ze vragen om een onderling samenhangende benadering en een cyclische invulling (plan-do-check-act). Op basis van deze aanpak kunnen we met stakeholders, binnen een consistente koers, bijsturen en kunnen we invulling geven aan adaptief werken.



Figuur 5: verbeelding van de aanpak, JAM Visual Thinking

Organisatie

Bestuurlijk opdrachtgever: gedeputeerde Potjer

Ambtelijk opdrachtgever: programmamanager energietransitie

Qua rapportage aan PS sluiten we aan bij de reguliere P&C-cyclus en de jaarlijkse Meterstand. Waar nodig zal u separaat informatie toegezonden worden.

Bijlagen

- Bijlage 1: [Evaluatie pilots “Energietransitie bij minima achter de voordeur”](#)
- Bijlage 2: [Werken aan een inclusieve energietransitie: energiearmoede in kaart voor de provincie Zuid-Holland \(TNO-CBS-ErasmusMC\)](#)